



Akademia Górniczo-Hutnicza im. St. Staszica w Krakowie
Pełnomocnik Rektora ds. Jakości Kształcenia

Zbiorcze zestawienie wyników badań ankietowych dotyczących oceny warunków realizacji procesu kształcenia na wydziale (ankieta studencka)

Zawartość

1. Opis przeprowadzonych badań	2
2. Liczba badanych studentów oraz procent wypełnionych ankiet	3
3. Zestawienia wyników dla poszczególnych wydziałów	4
4. Zestawienie wyników według pytań dla wszystkich wydziałów	8
5. Sumaryczne zestawienie wyników w skali całej uczelni	14
6. Porównanie wyników przeprowadzonej ankietyzacji z wynikami badań ankietowych przeprowadzonych wśród pracowników dotyczących warunków realizacji procesu kształcenia.	15
7. Podsumowanie	18

Kraków, kwiecień 2014

1. Opis przeprowadzonych badań

Badania ankietowe studentów dotyczące oceny warunków realizacji procesu kształcenia na wydziałach zostały przeprowadzone zgodnie z Zarządzeniem nr 23/2013 Rektora AGH z dnia 27 maja 2013 roku. Badania miały być prowadzone w dniach od 20 stycznia do 21 lutego 2014 roku w formie ankiet internetowych. Z powodu awarii systemu ankietyzacji internetowej, badanie zostało przedłużone do 8 marca. Badani byli wszyscy studenci każdego kierunku i poziomu studiów prowadzonych na wydziale.

Zestawienie zbiorcze przygotowano na podstawie wyników z poszczególnych wydziałów przesłanych przez Pełnomocników Dziekanów ds. Jakości Kształcenia.

Studenci oceniali dwanaście aspektów związanych z realizacją procesu kształcenia na wydziale:

1. Warunki do przeprowadzenia zajęć (liczebność grup, wielkość sal itp.).
2. Wyposażenie techniczne sal wykładowych, ćwiczeniowych, laboratoryjnych.
3. Dostęp do informacji o warunkach udzielania pomocy materialnej.
4. Dostęp do Internetu na terenie Uczelni.
5. Kryteria przyznawania miejsc w domach studenckich.
6. Warunki bytowe w domach studenckich.
7. Dostęp do obiektów sportowych.
8. Dostęp do podręczników w bibliotece głównej, jej czytelni oraz w bibliotekach wydziałowych.
9. Dostęp do komputerowych baz danych, katalogów, fachowego oprogramowania i innych zasobów elektronicznych.
10. Dostęp do informacji dotyczących kształcenia.
11. Dostęp do informacji na temat wymian studenckich oraz ich funkcjonowanie.
12. Dostęp do informacji o kołach naukowych, programach studenckich, konferencjach oraz o ofercie naukowo-kulturalnej.

Ankietowani w każdym przypadku proszeni byli o ocenę w skali od „bardzo źle” do „bardzo dobrze”. Odpowiedzi przeliczane były na punkty w skali od 1 do 5. Studenci mogli również wybrać odpowiedź „nie mam zdania”. Odpowiedź taka nie była uwzględniana przy liczeniu średnich i odchyłeń.

Wszystkie średnie dla AGH policzono jako średnią arytmetyczną z wyników na poszczególnych wydziałach. Jedynie średni procent wypełnionych ankiet uwzględnia liczbę studentów na poszczególnych wydziałach.

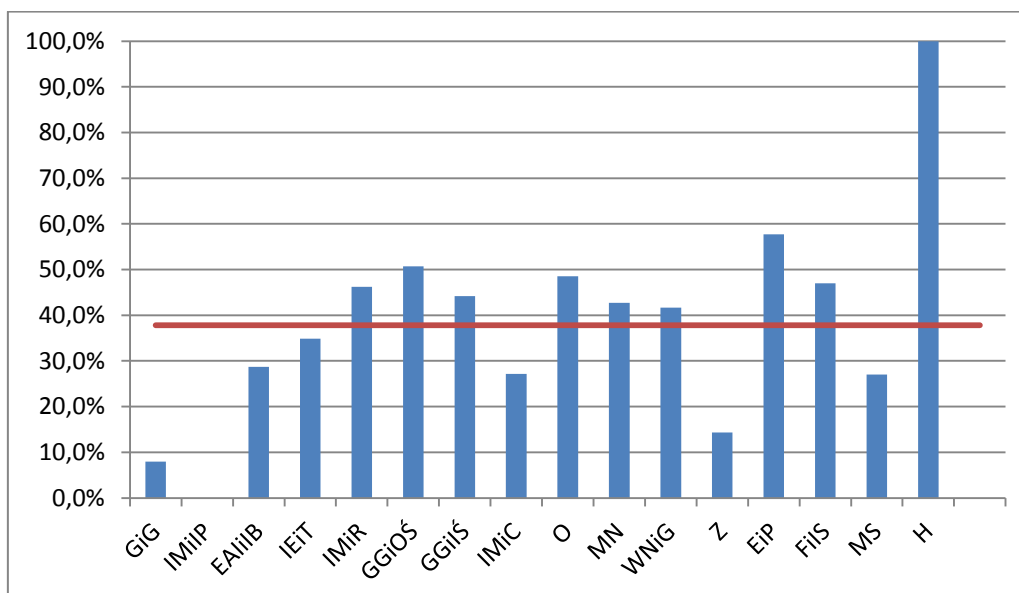
Na wszystkich wykresach średnia dla AGH zaznaczona została czerwoną linią.

2. Liczba badanych studentów oraz procent wypełnionych ankiet

Tabela 1 Dane dotyczące liczby wypełnionych ankiet

Wydział	Liczba ankietowanych studentów	Procent uzyskanych odpowiedzi
GiG	2555	7.9%
IMiIP	0*	0*
EAIiIB	2518	28.7%
IEiT	2207	34.8%
IMiR	3900	46.2%
GGiOŚ	3622	50.7%
GGiŚ	1260	44.2%
IMiC	1100	27.2%
O	608	48.5%
MN	843	42.7%
WNIg	1730	41.7%
Z	2384	14.3%
EiP	1412	57.7%
FiIS	936	47.0%
MS	640	27.0%
H	604	100.0%

* - z danych dostarczonych przez wydział nie można było określić liczby ankietowanych studentów



Ankiety skierowano do blisko 30 tys. studentów. W skali całej uczelni uzyskano 37.8% odpowiedzi.

3. Zestawienia wyników dla poszczególnych wydziałów

Tabela 2 Wyniki dla wydziału GiG

	średnia	odch. st.		średnia	odch. st.
Pytanie 1	3,75	0,87	Pytanie 7	3,56	0,83
Pytanie 2	4,18	0,79	Pytanie 8	3,72	0,96
Pytanie 3	4,06	0,75	Pytanie 9	3,58	0,66
Pytanie 4	3,96	0,76	Pytanie 10	3,70	0,89
Pytanie 5	3,89	0,88	Pytanie 11	3,85	0,93
Pytanie 6	3,78	0,80	Pytanie 12	3,69	0,97
			Średnia	3,85	

Tabela 3 Wyniki dla wydziału IMiIP

	średnia	odch. st.		średnia	odch. st.
Pytanie 1	3,27	1,01	Pytanie 7	3,05	1,14
Pytanie 2	4,24	0,80	Pytanie 8	3,54	1,08
Pytanie 3	3,99	0,88	Pytanie 9	4,03	0,84
Pytanie 4	3,73	1,02	Pytanie 10	3,11	1,11
Pytanie 5	3,94	0,98	Pytanie 11	3,83	0,97
Pytanie 6	4,00	0,86	Pytanie 12	3,62	1,08
			Średnia	3,74	

Tabela 4 Wyniki dla wydziału EAIiB

	średnia	odch. st.		średnia	odch. st.
Pytanie 1	4,13	0,81	Pytanie 7	3,77	1,09
Pytanie 2	3,91	0,78	Pytanie 8	3,9	1,03
Pytanie 3	3,69	0,95	Pytanie 9	3,92	0,86
Pytanie 4	3,74	1,01	Pytanie 10	4,01	0,93
Pytanie 5	3,83	0,88	Pytanie 11	2,93	1,13
Pytanie 6	3,62	0,91	Pytanie 12	3,54	1,05
			Średnia	3,75	

Tabela 5 Wyniki dla wydziału IEiT

	średnia	odch. st.		średnia	odch. st.
Pytanie 1	3,88	1,02	Pytanie 7	3,74	1,03
Pytanie 2	4,31	0,83	Pytanie 8	4,11	0,91
Pytanie 3	4,35	0,77	Pytanie 9	3,75	0,95
Pytanie 4	4,10	0,88	Pytanie 10	3,34	1,17
Pytanie 5	3,92	0,98	Pytanie 11	3,80	0,99
Pytanie 6	4,08	0,93	Pytanie 12	3,96	0,94
			Średnia	4,00	

Tabela 6 Wyniki dla wydziału IMiR

	średnia	odch. st.		średnia	odch. st.
Pytanie 1	3,67	1,07	Pytanie 7	4,06	0,93
Pytanie 2	3,97	0,98	Pytanie 8	3,67	1,02
Pytanie 3	3,92	0,93	Pytanie 9	3,76	1,08
Pytanie 4	3,70	1,07	Pytanie 10	2,92	1,17
Pytanie 5	4,12	0,91	Pytanie 11	3,30	1,12
Pytanie 6	3,78	1,05	Pytanie 12	3,73	0,99
			Średnia	3,73	

Tabela 7 Wyniki dla wydziału GGiOŚ

	średnia	odch. st.		średnia	odch. st.
Pytanie 1	3,54	1,00	Pytanie 7	3,83	0,97
Pytanie 2	3,00	1,04	Pytanie 8	3,76	0,98
Pytanie 3	3,66	1,06	Pytanie 9	3,18	1,06
Pytanie 4	2,89	1,07	Pytanie 10	3,60	0,94
Pytanie 5	3,76	0,93	Pytanie 11	2,93	1,04
Pytanie 6	3,89	0,97	Pytanie 12	3,50	0,96
			Średnia	3,46	

Tabela 8 Wyniki dla wydziału GGiIŚ

	średnia	odch. st.		średnia	odch. st.
Pytanie 1	4,06	0,86	Pytanie 7	3,79	1,06
Pytanie 2	3,90	0,95	Pytanie 8	3,96	0,87
Pytanie 3	3,43	1,04	Pytanie 9	3,77	0,98
Pytanie 4	3,40	1,08	Pytanie 10	3,94	0,85
Pytanie 5	3,94	0,97	Pytanie 11	2,93	1,12
Pytanie 6	3,56	0,91	Pytanie 12	3,74	0,96
			Średnia	3,70	

Tabela 9 Wyniki dla wydziału IMiC

	średnia	odch. st.		średnia	odch. st.
Pytanie 1	3,57	0,90	Pytanie 7	3,76	0,88
Pytanie 2	4,21	0,69	Pytanie 8	3,87	0,78
Pytanie 3	4,32	0,73	Pytanie 9	3,46	0,82
Pytanie 4	3,91	0,78	Pytanie 10	3,71	0,85
Pytanie 5	3,81	0,88	Pytanie 11	3,87	0,89
Pytanie 6	3,95	0,88	Pytanie 12	3,99	0,86
			Średnia	3,89	

Tabela 10 Wyniki dla wydziału O

	średnia	odch. st.		średnia	odch. st.
Pytanie 1	2,88	1,22	Pytanie 7	4,06	0,87
Pytanie 2	4,06	0,88	Pytanie 8	3,17	1,26
Pytanie 3	4,02	0,9	Pytanie 9	3,55	1,00
Pytanie 4	3,72	0,99	Pytanie 10	3,78	1,09
Pytanie 5	3,67	1,02	Pytanie 11	3,97	0,96
Pytanie 6	3,58	1,11	Pytanie 12	4,00	0,88
			Średnia	3,7	

Tabela 11 Wyniki dla wydziału MN

	średnia	odch. st.		średnia	odch. st.
Pytanie 1	4,26	0,76	Pytanie 7	3,92	1,05
Pytanie 2	3,93	0,93	Pytanie 8	4,16	0,88
Pytanie 3	3,69	1,09	Pytanie 9	3,78	1,02
Pytanie 4	3,78	1,04	Pytanie 10	3,95	0,95
Pytanie 5	4,09	0,95	Pytanie 11	3,15	1,19
Pytanie 6	4,14	0,90	Pytanie 12	3,56	1,09
			Średnia	3,88	

Tabela 12 Wyniki dla wydziału WNiG

	średnia	odch. st.		średnia	odch. st.
Pytanie 1	3,37	1,10	Pytanie 7	3,86	1,01
Pytanie 2	4,19	0,81	Pytanie 8	4,12	0,86
Pytanie 3	4,13	0,82	Pytanie 9	4,02	0,91
Pytanie 4	3,95	1,04	Pytanie 10	3,96	0,87
Pytanie 5	3,84	0,92	Pytanie 11	3,94	0,95
Pytanie 6	3,53	0,97	Pytanie 12	3,29	1,04
			Średnia	3,85	

Tabela 13 Wyniki dla wydziału Z

	średnia	odch. st.		średnia	odch. st.
Pytanie 1	3,15	1,12	Pytanie 7	3,89	0,95
Pytanie 2	4,03	0,88	Pytanie 8	3,93	0,89
Pytanie 3	4,28	0,77	Pytanie 9	3,42	1,08
Pytanie 4	3,67	0,96	Pytanie 10	3,70	0,93
Pytanie 5	3,79	0,96	Pytanie 11	3,60	1,05
Pytanie 6	3,98	0,90	Pytanie 12	3,73	1,14
			Średnia	3,77	

Tabela 14 Wyniki dla wydziału EiP

	średnia	odch. st.		średnia	odch. st.
Pytanie 1	3,78	1,01	Pytanie 7	3,46	1,08
Pytanie 2	3,90	0,88	Pytanie 8	3,94	0,96
Pytanie 3	3,66	1,00	Pytanie 9	3,92	0,93
Pytanie 4	3,95	1,00	Pytanie 10	3,81	0,93
Pytanie 5	4,03	0,91	Pytanie 11	3,79	1,01
Pytanie 6	3,93	0,95	Pytanie 12	3,94	0,95
			Średnia	3,85	

Tabela 15 Wyniki dla wydziału FiIS

	średnia	odch. st.		średnia	odch. st.
Pytanie 1	3,90	0,91	Pytanie 7	3,90	0,90
Pytanie 2	4,19	0,78	Pytanie 8	3,96	0,88
Pytanie 3	4,14	0,74	Pytanie 9	4,07	0,88
Pytanie 4	3,84	0,87	Pytanie 10	3,62	0,94
Pytanie 5	4,17	0,89	Pytanie 11	3,85	0,85
Pytanie 6	3,88	0,93	Pytanie 12	3,95	0,87
			Średnia	3,96	

Tabela 16 Wyniki dla wydziału MS

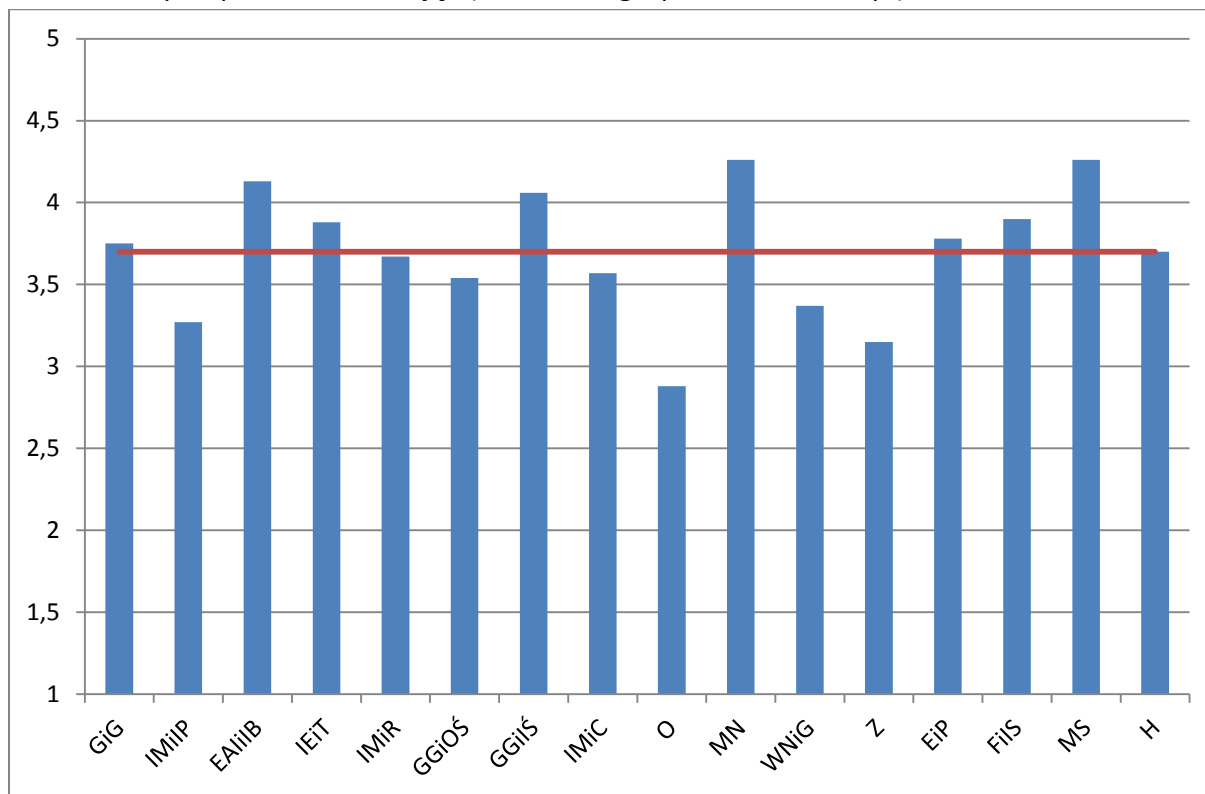
	średnia	odch. st.		średnia	odch. st.
Pytanie 1	4,26	0,68	Pytanie 7	4,132	0,83
Pytanie 2	3,928	0,81	Pytanie 8	4,081	0,64
Pytanie 3	3,634	1,01	Pytanie 9	3,644	0,94
Pytanie 4	4,22	0,69	Pytanie 10	3,934	0,75
Pytanie 5	4,160	0,79	Pytanie 11	3,168	1,11
Pytanie 6	4,314	0,65	Pytanie 12	4,176	0,71
			Średnia	3,97	

Tabela 17 Wyniki dla wydziału H

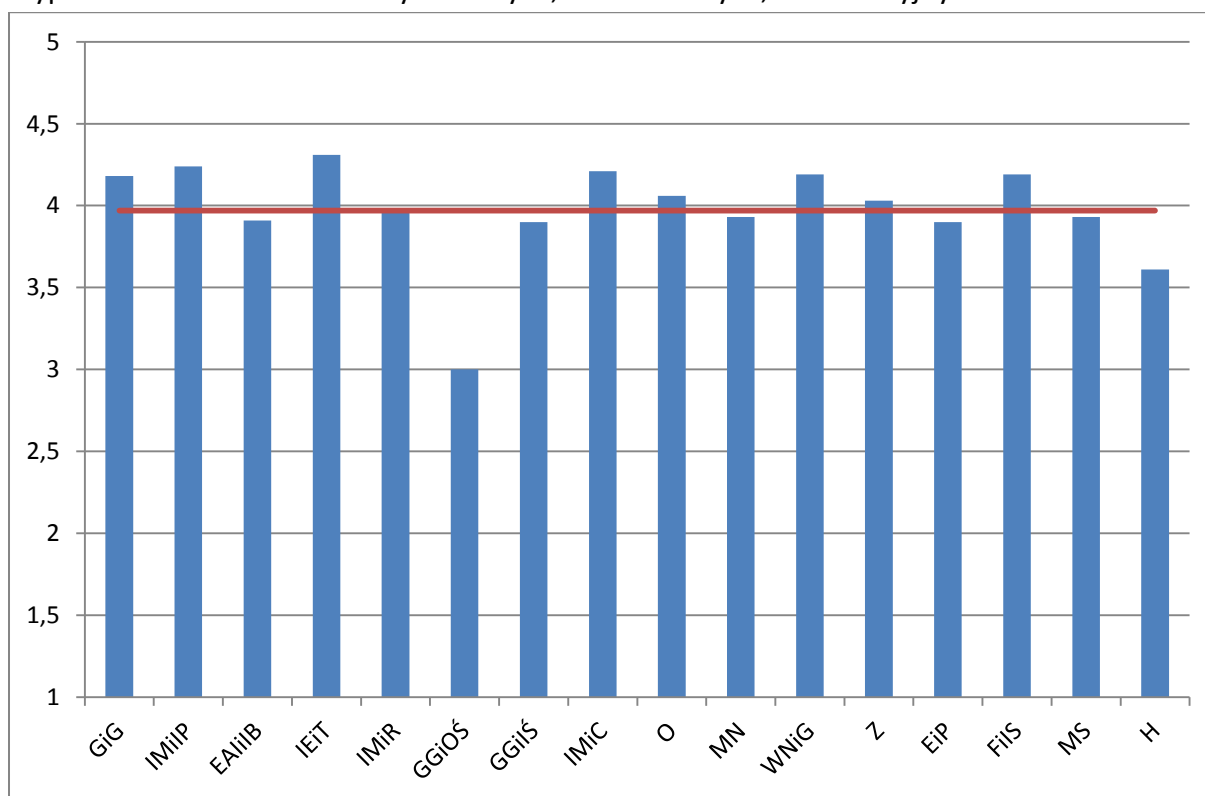
	średnia	odch. st.		średnia	odch. st.
Pytanie 1	3,70	0,63	Pytanie 7	3,51	0,65
Pytanie 2	3,61	0,69	Pytanie 8	3,49	0,64
Pytanie 3	3,51	0,60	Pytanie 9	3,49	0,72
Pytanie 4	3,00	0,77	Pytanie 10	3,67	0,62
Pytanie 5	3,49	0,67	Pytanie 11	3,53	0,61
Pytanie 6	3,34	0,63	Pytanie 12	3,61	0,58
			Średnia	3,50	

4. Zestawienie wyników według pytań dla wszystkich wydziałów

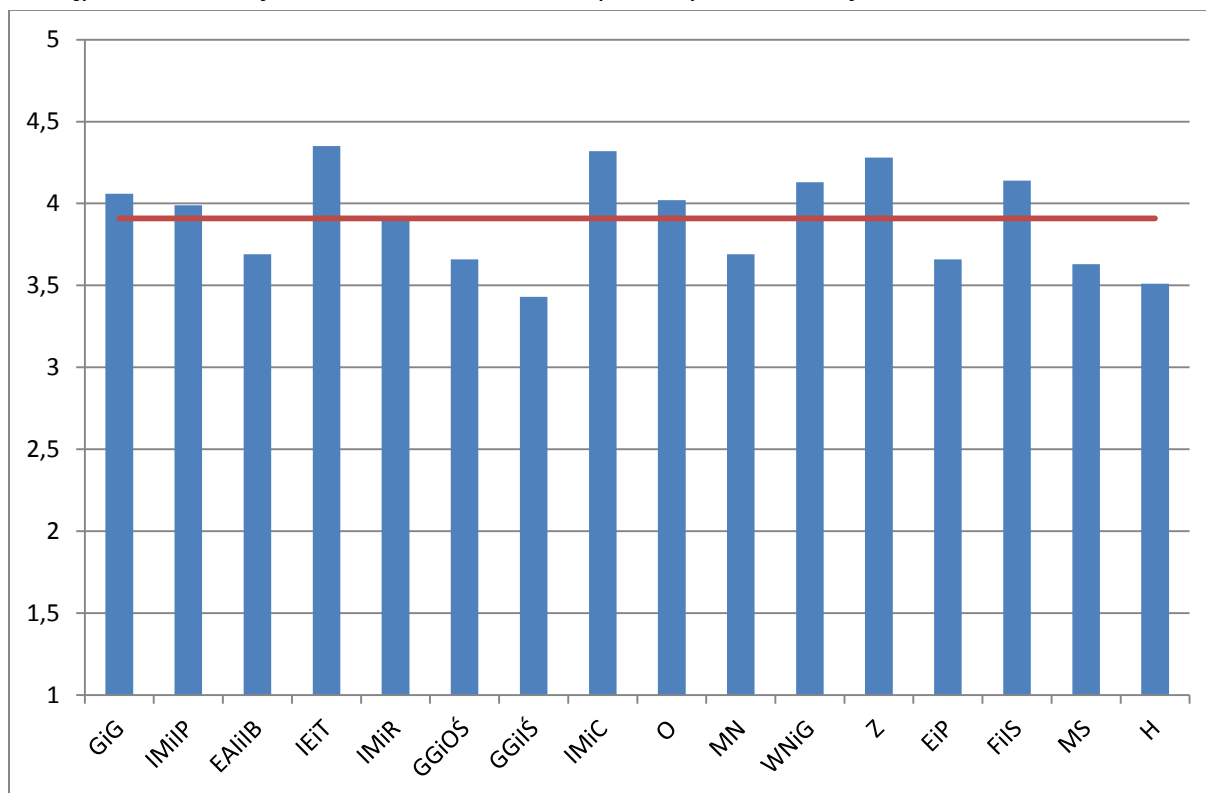
1. Warunki do przeprowadzenia zajęć (liczebność grup, wielkość sal itp.).



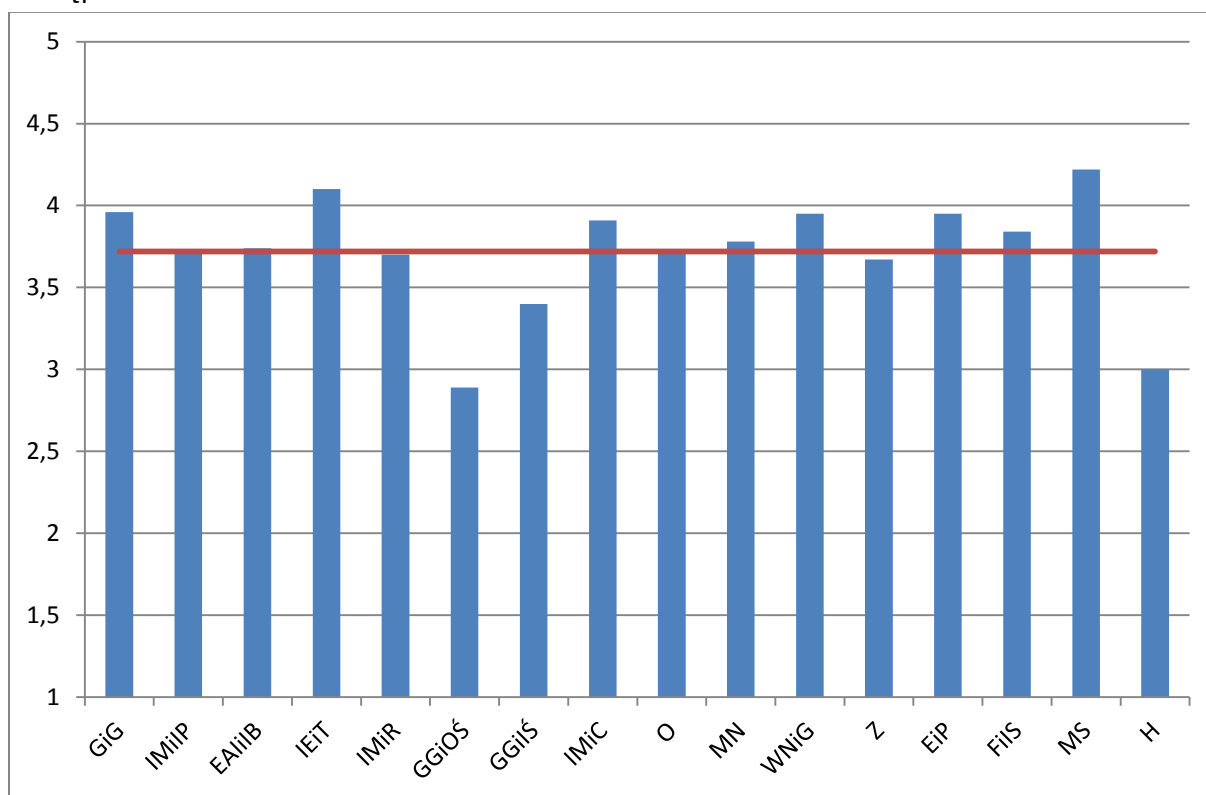
2. Wyposażenie techniczne sal wykładowych, ćwiczeniowych, laboratoryjnych.



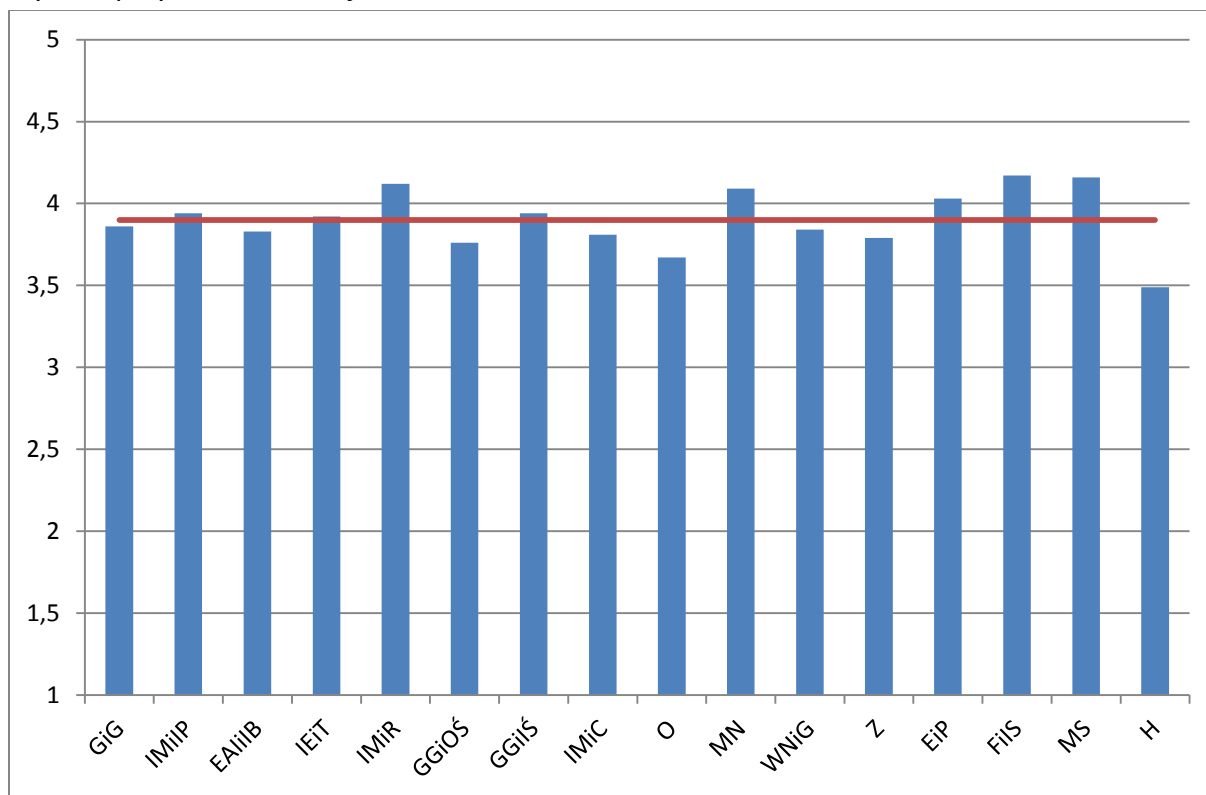
3. Dostęp do informacji o warunkach udzielania pomocy materialnej.



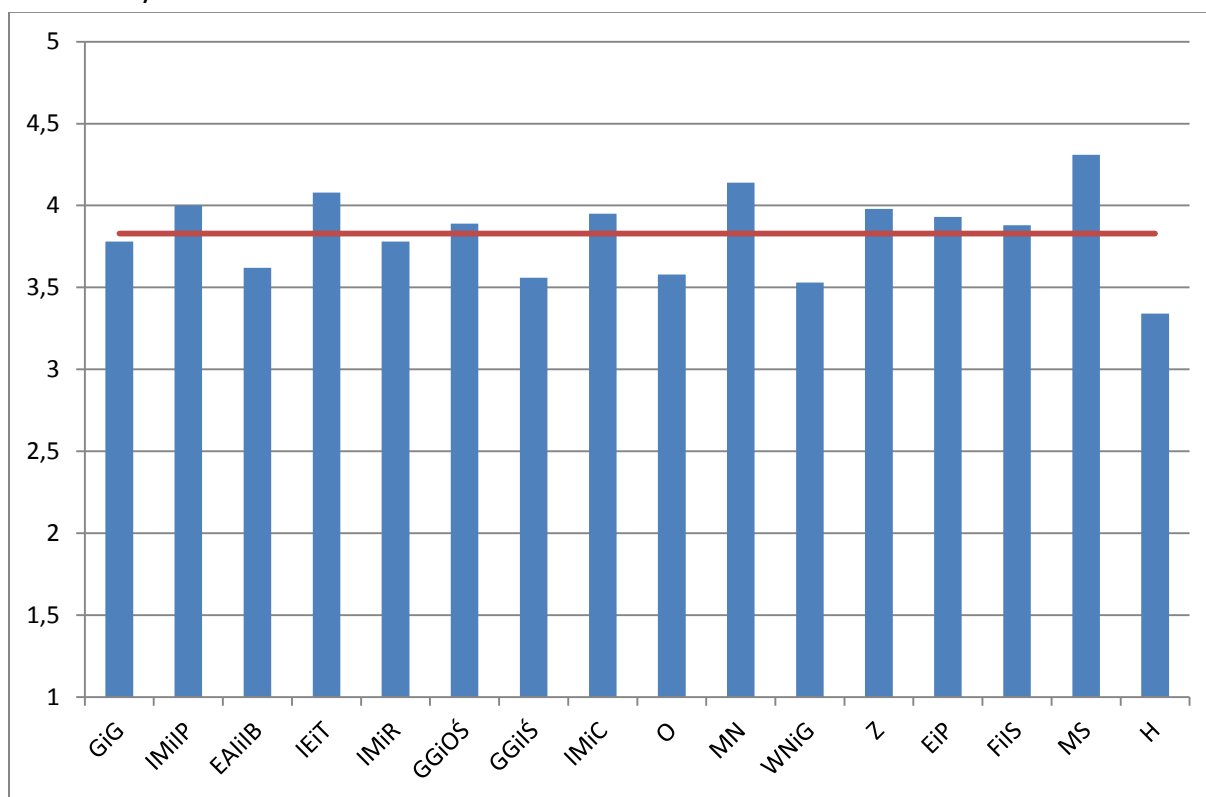
4. Dostęp do Internetu na terenie Uczelni.



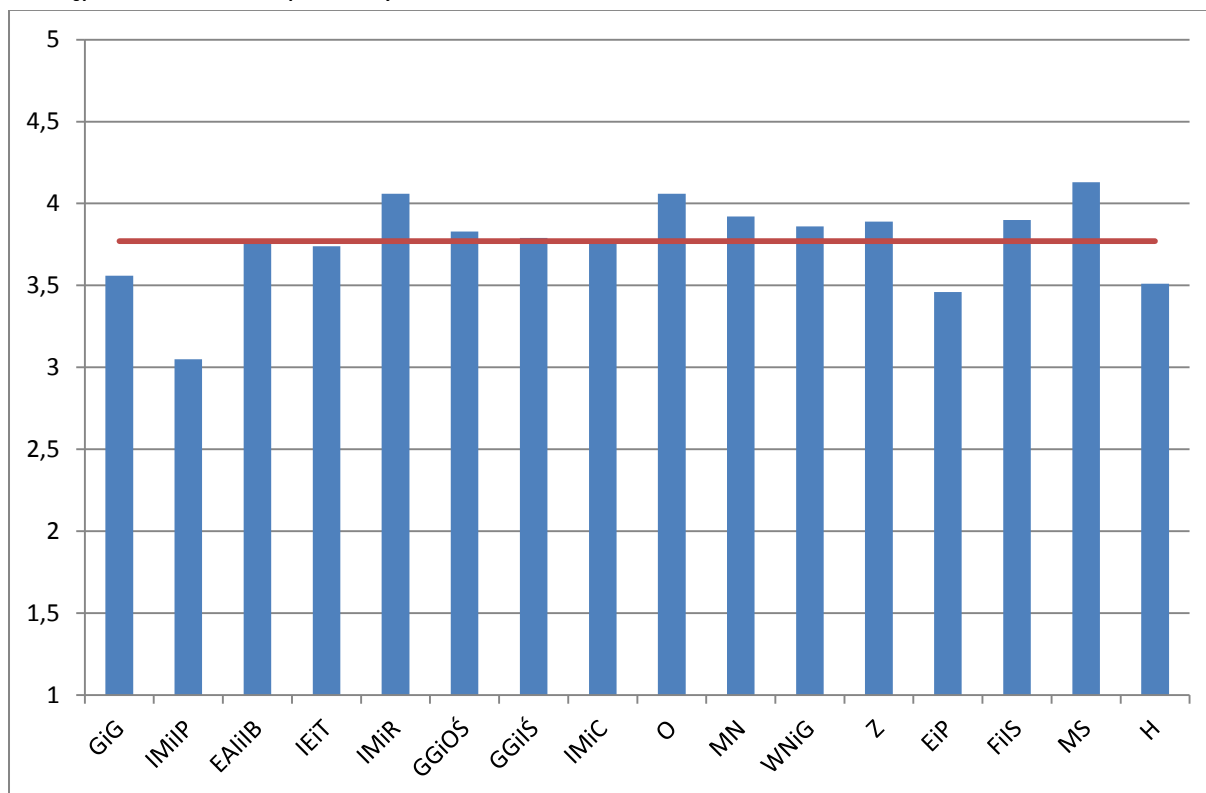
5. Kryteria przyznawania miejsc w domach studenckich.



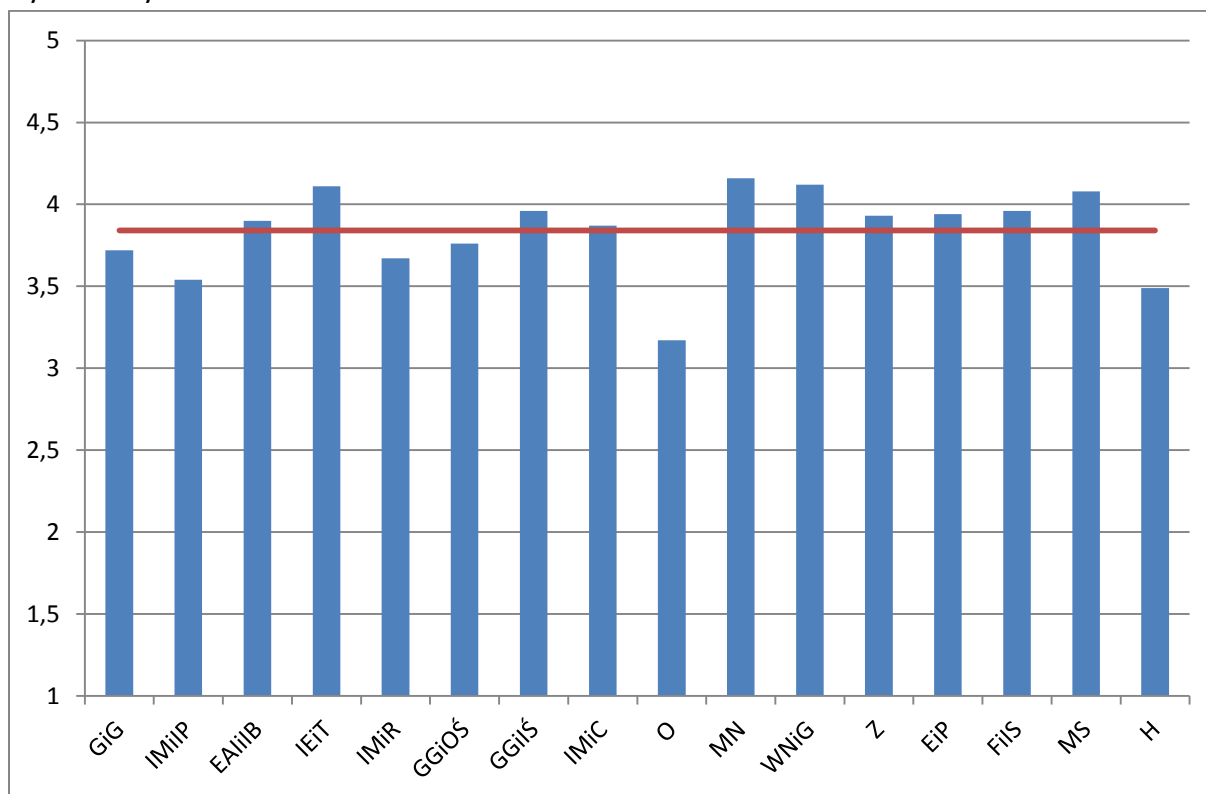
6. Warunki bytowe w domach studenckich.



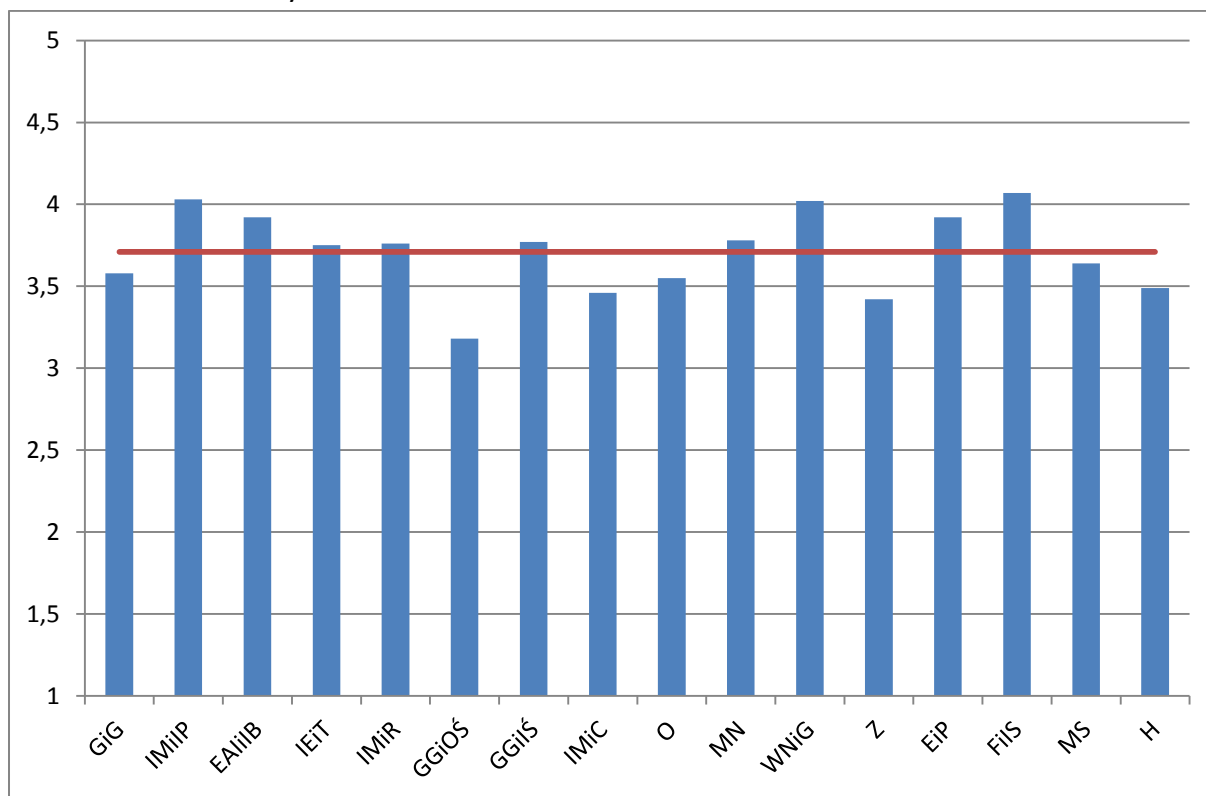
7. Dostęp do obiektów sportowych.



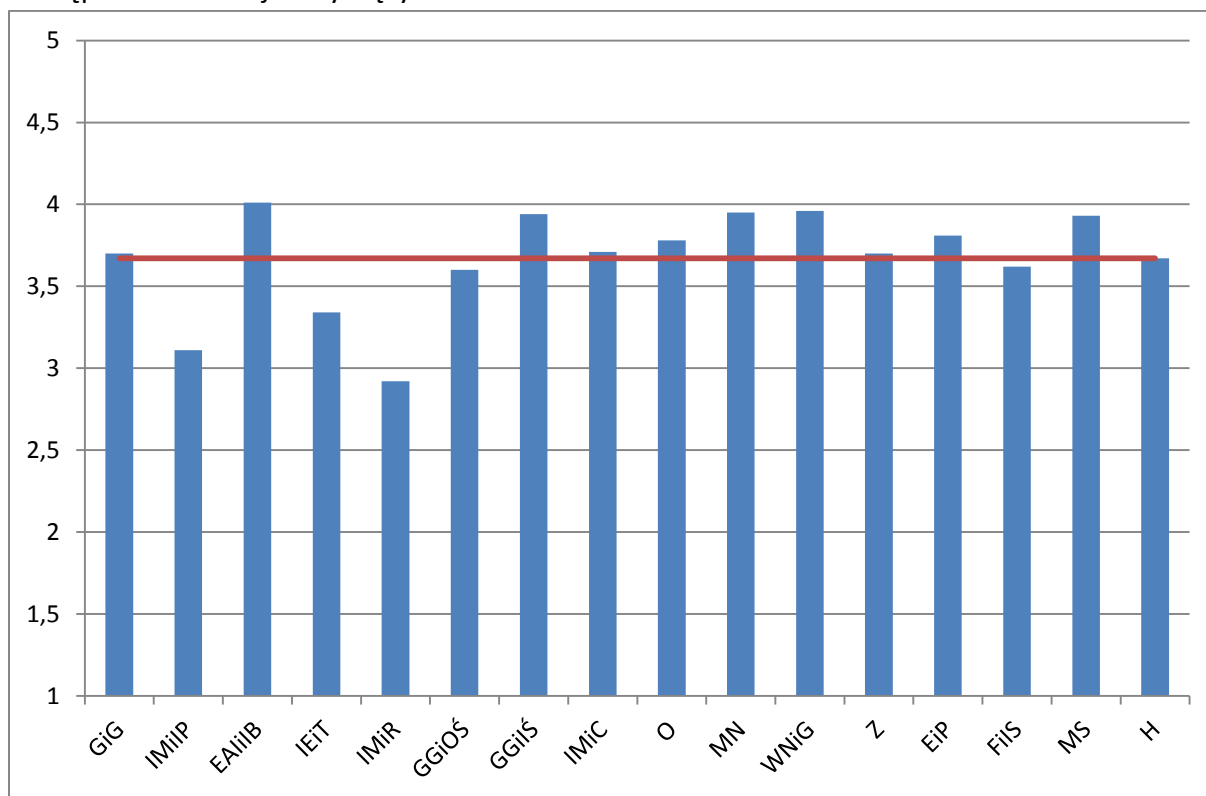
8. Dostęp do podręczników w bibliotece głównej, jej czytelni oraz w bibliotekach wydziałowych.



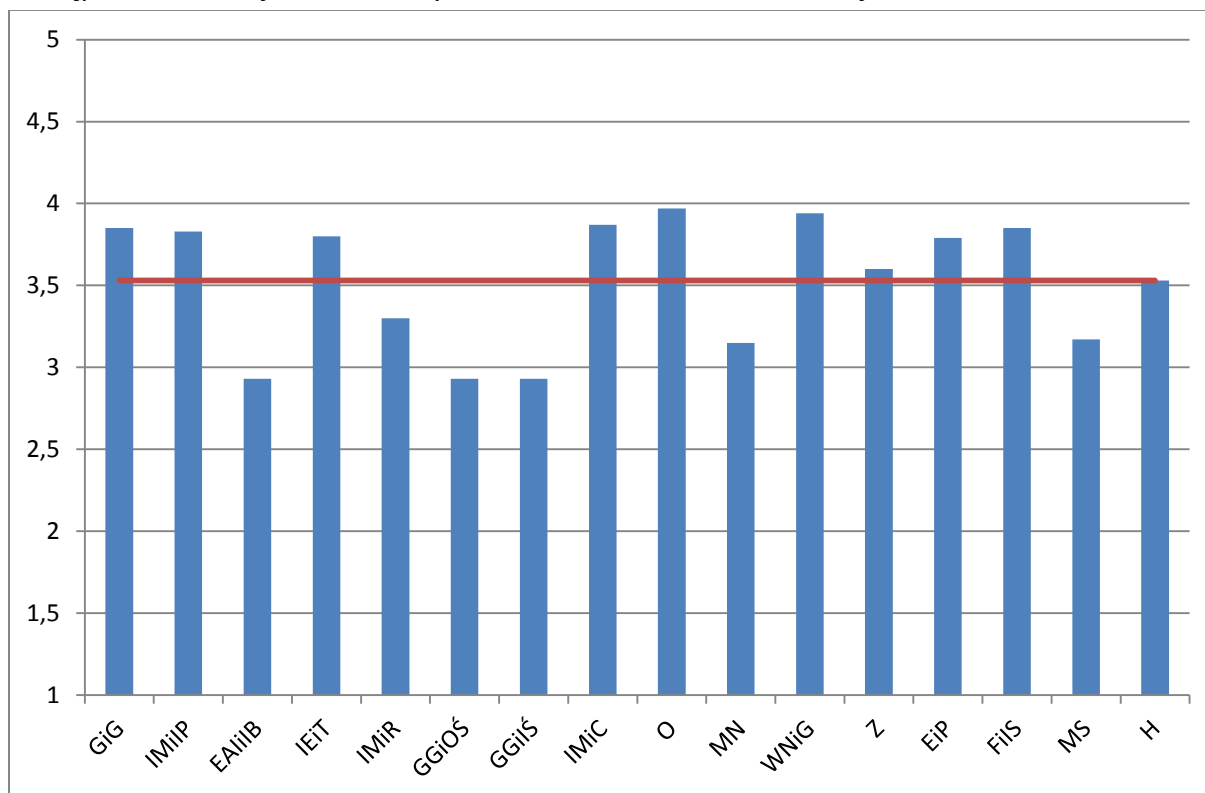
9. Dostęp do komputerowych baz danych, katalogów, fachowego oprogramowania i innych zasobów elektronicznych.



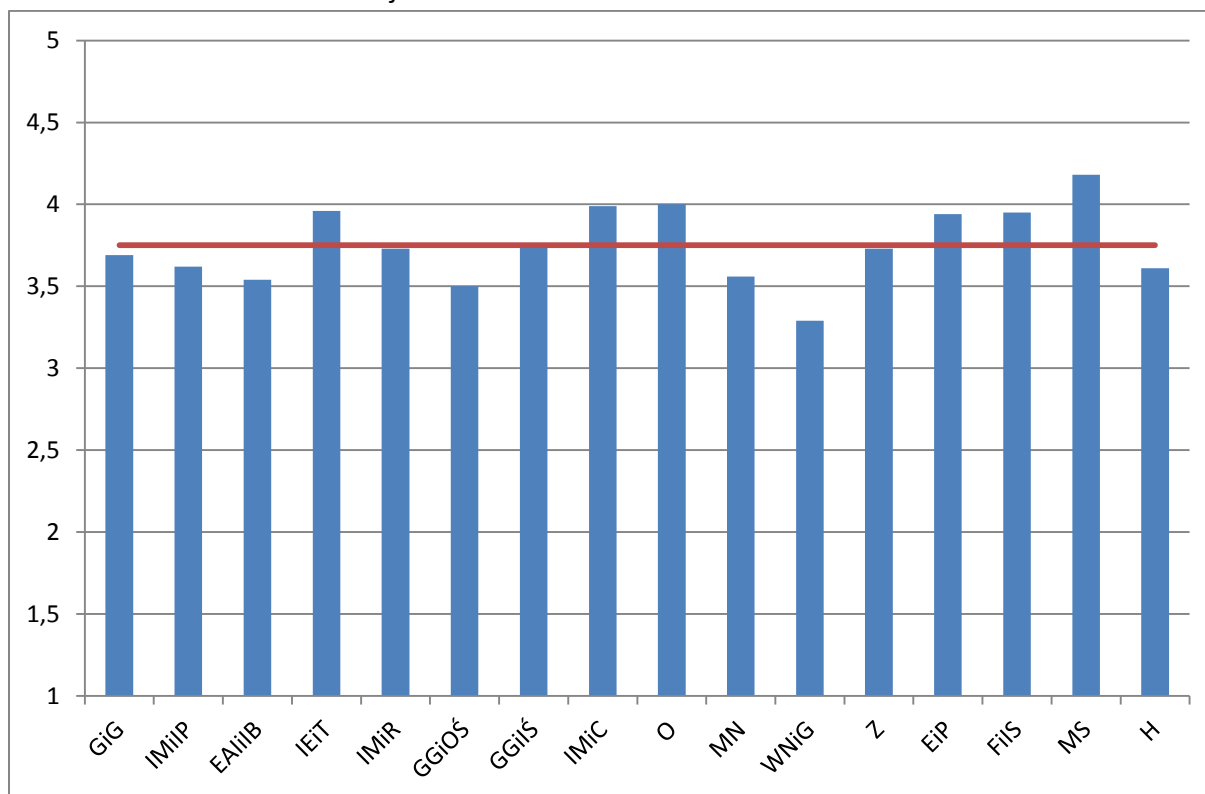
10. Dostęp do informacji dotyczących kształcenia.



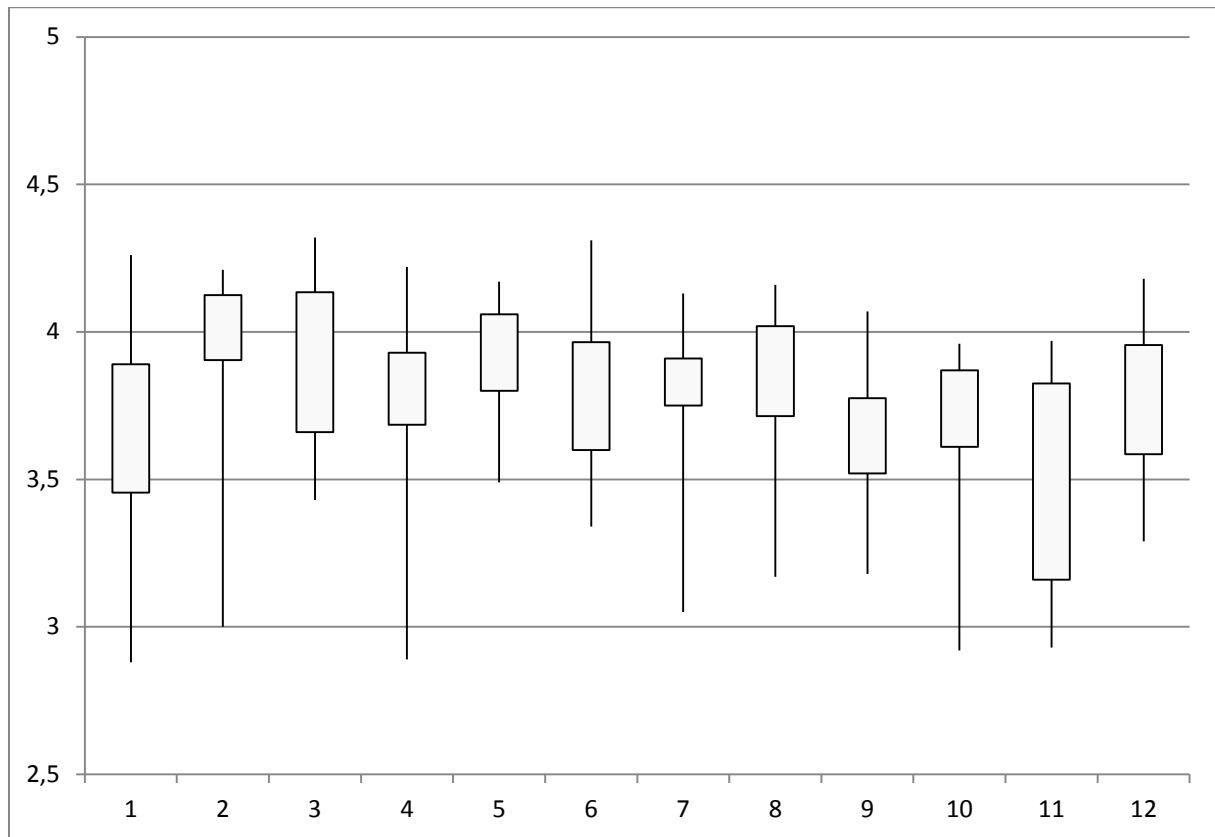
11. Dostęp do informacji na temat wymian studenckich oraz ich funkcjonowanie.



12. Dostęp do informacji o kołach naukowych, programach studenckich, konferencjach oraz o ofercie naukowo-kulturalnej.

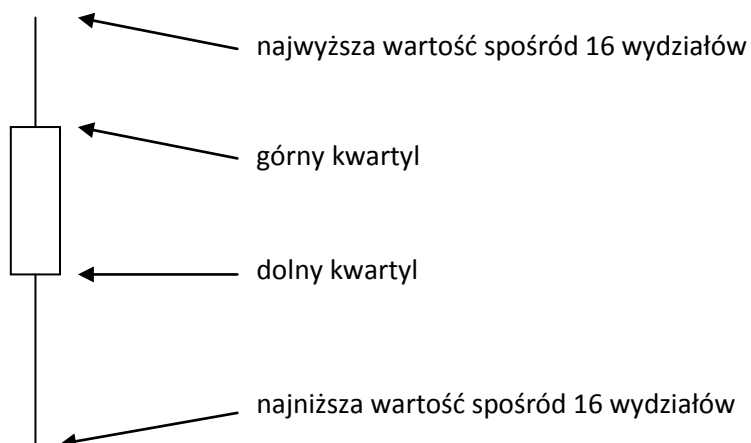


5. Sumaryczne zestawienie wyników w skali całej uczelni



Jak czytać wykres?

Cztery najniższe wyniki znajdują się w obszarze dolnej linii. Cztery najwyższe wyniki znajdują się w obszarze górnej linii. Osiem pozostałych wyników znajduje się w obszarze prostokąta.

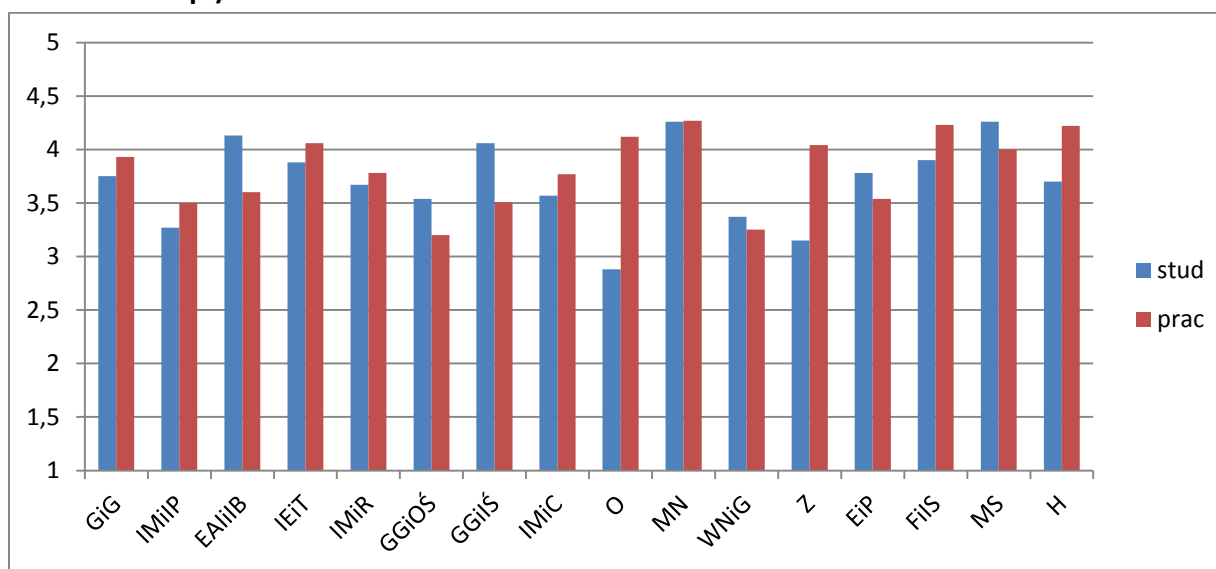


6. Porównanie wyników przeprowadzonej ankietyzacji z wynikami badań ankietowych przeprowadzonych wśród pracowników dotyczących warunków realizacji procesu kształcenia.

Między listopadem 2013 a styczniem 2014 prowadzone były badania ankietowe pracowników w zakresie oceny warunków realizacji procesu kształcenia na wydziale. Cztery pytania w obu ankietach były identyczne lub bardzo podobne. Poniżej przedstawiono wyniki porównania odpowiedzi studentów i pracowników poszczególnych wydziałów na odpowiadające sobie pytania.

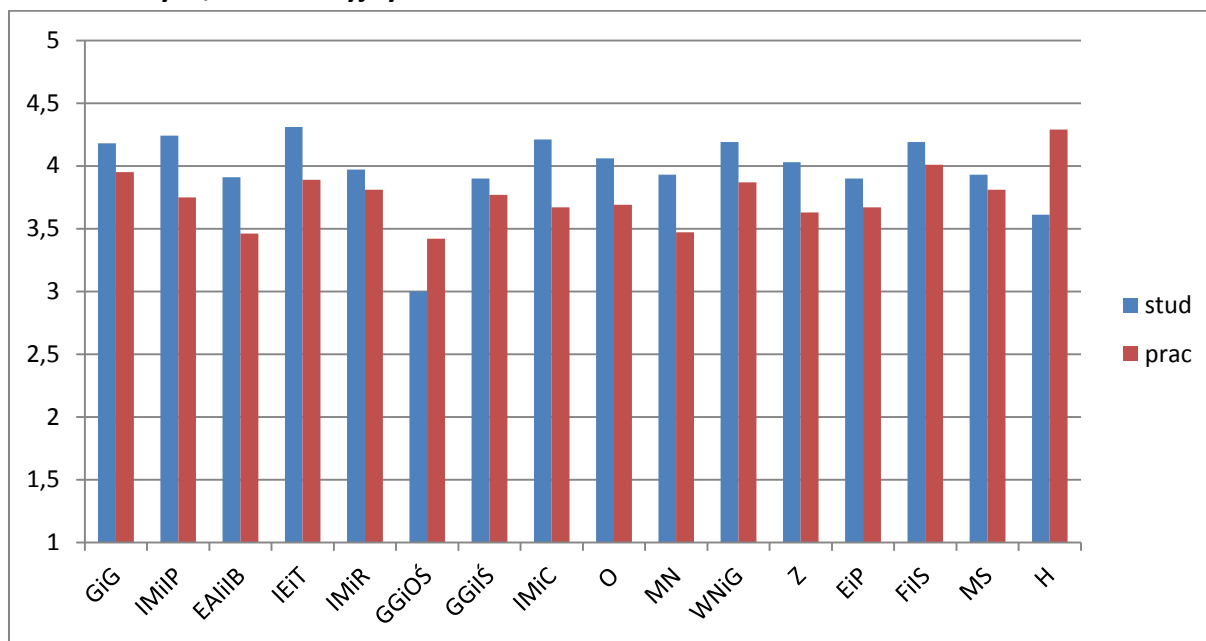
Ankieta studencka, pytanie nr 1: Warunki do przeprowadzenia zajęć (liczebność grup, wielkość sal itp.).

Ankieta pracownicza, pytanie nr 1: Warunki do przeprowadzenia zajęć (liczebność grup, wielkość sal itp.).



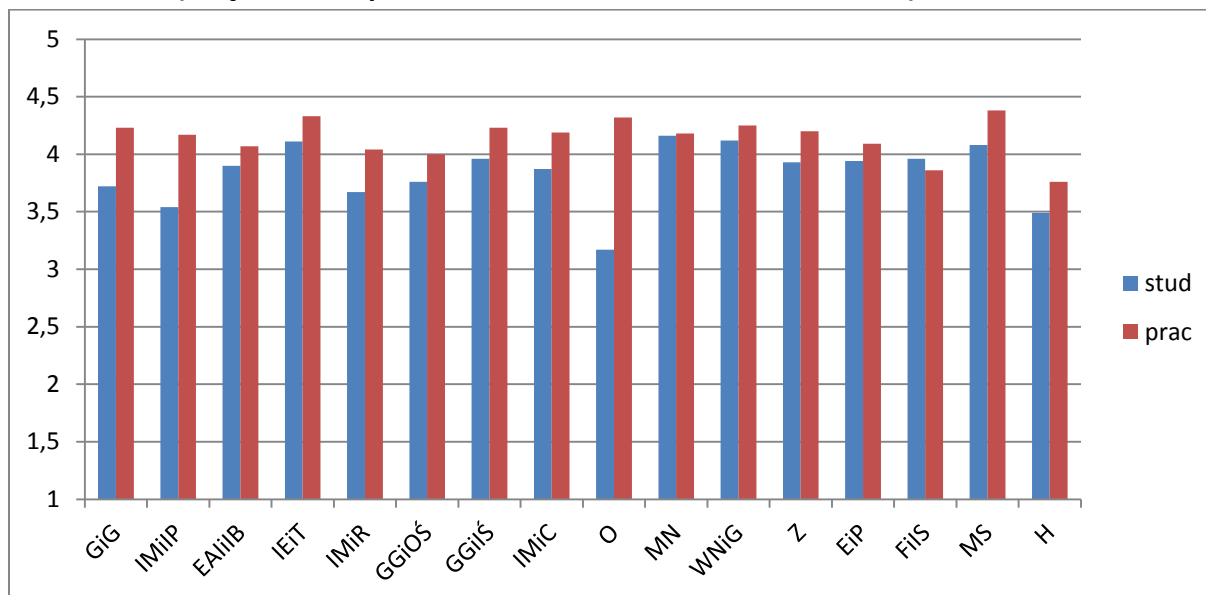
Ankieta studencka, pytanie nr 2: Wyposażenie techniczne sal wykładowych, ćwiczeniowych, laboratoryjnych.

Ankieta pracownicza, pytanie nr 2: Wyposażenie techniczne sal wykładowych, ćwiczeniowych, laboratoryjnych.



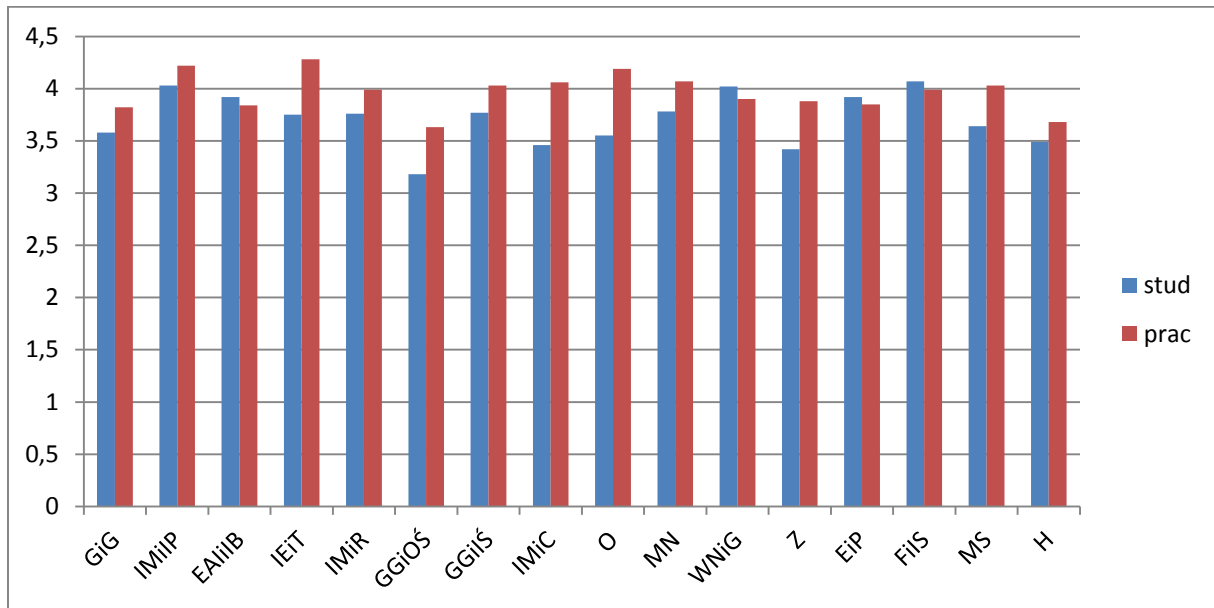
Ankieta studencka, pytanie nr 8: Dostęp do podręczników w bibliotece głównej, jej czytelni oraz w bibliotekach wydziałowych.

Ankieta pracownicza, pytanie nr 7: Dostęp do pomocy naukowych i dydaktycznych w bibliotece (książek, czasopism, możliwość kserowania materiałów).



Ankieta studencka, pytanie nr 9: Dostęp do komputerowych baz danych, katalogów, fachowego oprogramowania i innych zasobów elektronicznych.

Ankieta pracownicza, pytanie nr 8: Dostęp do komputerowych baz danych, katalogów, fachowego oprogramowania i innych zasobów elektronicznych.



7. Podsumowanie

Wyniki ankiety należy uznać za dobre. Większość ocen mieści się w przedziale między 3.5 a 4.0, przy możliwym zakresie ocen od 1.0 do 5.0. W przypadku niektórych pytań pojedyncze wydziały notują oceny poniżej 3.5. Wydziały powinny sprawdzić, czy jest to objaw większego problemu, czy też fluktuacja statystyczna. Odpowiedzi na niemal wszystkie pytania wskazują, że nie występują problemy wymagające działań naprawczych na poziomie centralnym, za wyjątkiem pytania numer 11. Średnia ocena w tym pytaniu dla całej Uczelni wyniosła 3.53, co stanowi najniższą średnią w badaniu. Odpowiedzi na to pytanie charakteryzował również największy rozrzut pomiędzy wydziałami, jednak i tak żaden wydział nie wystawił oceny powyżej 4.0.

Bardzo wysoką ocenę (średnia 3.9) i najmniejszy rozrzut charakteryzują odpowiedzi na pytanie dotyczące kryteriów przyznawania miejsc w domach studenckich, co może świadczyć, że przeprowadzona niedawno reforma systemu przyznawania miejsc w akademikach spotkała się z pozytywnym odbiorem studentów.

Bardzo wysoko oceniono również wyposażenie sal dydaktycznych (średnia 3.97) oraz dostęp do informacji na temat warunków udzielania pomocy materialnej (średnia 3.91). Jednak w przypadku tych pytań rozrzut ocen był nieco większy.

Porównanie czterech pytań występujących zarówno w ankiecie studenckiej, jak i pracowniczej wskazuje, że obie grupy dość podobnie oceniają badane aspekty. Różnice zazwyczaj są niewielkie i mieszczą się w zakresie błędu statystycznego, za wyjątkiem Wydziału Odlewnictwa, gdzie w przypadku odpowiedzi na dwa pytania rozbieżność ocen studentów i pracowników jest znacząca.

Warto na zakończenie podkreślić, że na ankietę odpowiedziało ponad 37% studentów, czyli więcej niż na poprzednią ankietę studencką dotyczącą obsługi administracyjnej, gdzie udzielono 33% odpowiedzi. Wynik ten należy ocenić bardzo wysoko, biorąc pod uwagę, że przez niemal połowę czasu ankietyzacji - z powodu awarii systemu - ankietę była dla studentów nieodstępna. Dodatkowo ankietyzacja odbywała się w okresie sesji oraz przerwy międzysemestralnej.